

# LA RESSOURCERIE CRÉATIVE DE LYON

## RAPPORT D'ACTIVITÉ 2022-2023



### Rappel des missions et des valeurs :

La Ressourcerie Créative de Lyon (RCL), est un **projet innovant** dont l'objectif est la **réduction des déchets sur le territoire par la déconstruction des préjugés de l'achat de seconde main**. Nous comptons **modifier les tendances de consommation actuelles** en promouvant l'achat d'articles et de matériaux de seconde main, le prêt, et le partage.

Ce lieu accueille une **boutique chic de seconde main**, un espace de réception et de **tri des dons**, un lieu permanent dédié aux **ateliers participatifs de création, d'upcyclage et de réparation**, et, prochainement, un service de **location des objets à utilisation occasionnelle** qui nous encombrent.

Grâce à cette boutique moderne, propre et ordonnée, nous touchons un public non sensibilisé, **réhabilitons la réparation et l'achat de seconde main** et **favorisons l'accès aux matériaux de seconde main** aux acteurs du réemploi. La RCL est également un **lieu de vie du quartier**, qui permet de favoriser les rencontres, la **mixité sociale** et d'**agir contre l'isolement des personnes vulnérables**. En effet, les personnes isolées, notamment âgées ou les migrants, sont invitées à participer aux ateliers créatifs de manière à partager leurs connaissances de manière **intergénérationnelle et interculturelle**.

## **SOMMAIRE**

<b>RAPPORT TECHNIQUE</b>	<b>3</b>
Le Quartier des Girondins	3
Organisation du Local	4
Communication	5
Evènements Extérieurs	6
LE 1ER ANNIVERSAIRE DE LA RESSOURCERIE CRÉATIVE DE LYON	8
<b>Nos activités :</b>	<b>9</b>
1/ L'Accueil de dons et le tri	9
2/ La boutique solidaire de seconde main	11
3/ Réemploi et Nouveau Souffle	14
4/ Des Ateliers de Création et de Réparation	16
5/ Le Service de Mise à Disposition d'Objets d'Utilisation Occasionnelle	17
<b>Dynamique de la vie associative :</b>	<b>18</b>
Evènements administratifs remarquables au cours de l'année :	20
Intégration sociale de personnes isolées	21
<b>Projets pour l'année 2023-2024</b>	<b>22</b>
<b>RAPPORT DE GESTION FINANCIÈRE</b>	<b>24</b>
Réfection des comptes	24
Partenaires financiers	24
Aides financières obtenues	24



- o Le programme Nexens avec l'accueil des 10 000 étudiants de l'EM Lyon à la rentrée 2024,
- o Un collège de 700 élèves.

Source : <https://groupe-serl.fr/references-groupe-serl/zac-des-girondins/>

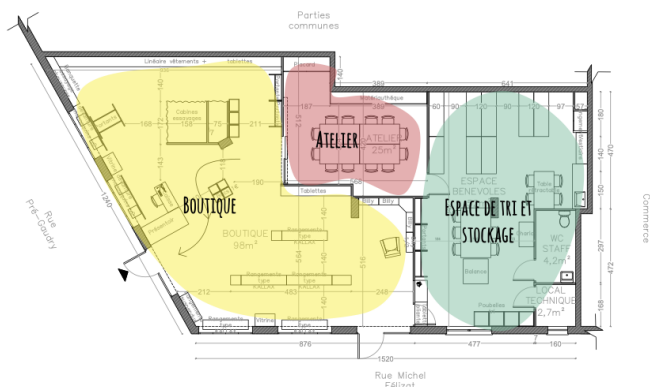
Plus d'informations sur les commerces :

[http://lyon7rivegauche.com/wp-content/uploads/2019/05/DP\\_Girondins\\_Commerces.pdf](http://lyon7rivegauche.com/wp-content/uploads/2019/05/DP_Girondins_Commerces.pdf)

## Organisation du Local

Notre local fait 286m<sup>2</sup>, dont:

- 98m<sup>2</sup> dédiés à la boutique,
- 25m<sup>2</sup> dédiés aux ateliers, et
- 52m<sup>2</sup> dédiés au stockage (environ 20m<sup>2</sup>, au tri et aux bénévoles)



## Travaux d'aménagement intérieur

Dans la continuité de la première partie des travaux, en décembre 2022, nous avons installé une **double tringle à vêtements pour maximiser l'occupation de l'espace**, celle-ci a été refaite en juin 2023 pour la consolider et ajouter une grande étagère en haut pour y mettre les gros bagages encombrants. En avril 2023, nous avons construit une **cabine d'essayage**, là où était le placard servant à ranger la ouate, dans l'atelier, une penderie a également été installée par nos bénévoles, en mai 2023, sous la direction de Denis, dans l'espace atelier pour y exposer les **vêtements abîmés proposés à 50Octs / pièce** aux créateurs-trices, upcyleurs-euses et couturiers-ères qui sont intéressé-es par cette initiative.



## Communication

Nous avons (enfin) finalisé :

- une **affiche A4/A3**, grâce à Florence, bénévole à la RCL
- un **flyer**, grâce à [Aurélia Vincent](#)
- un **sticker "vérifié"** grâce à Roxane, bénévole à la RCL

Tous ont été imprimés grâce à un mécénat avec [IML Communication](#)

- Le nouveau site web a été débuté avec [COAM](#) et la [Coopérative de Internets](#)



## Présence en ligne :

Depuis le lancement des réseaux sociaux en 2021, notre présence en ligne augmente petit à petit :

	Newsletter	Instagram	Linkedin	Twitter	Facebook	Site web (par mois)	Google Business
07/12/22		1481 followers	521 followers	20 followers	3303 abonnés	3048 vues par mois	439 interactions
30/03/23	852 abonnés	1715 followers	595 followers	20 followers	3485 abonnés	3561 vues par mois	520 interactions
29/06/23	780 abonnés	1927 followers	620 followers	23 followers	3593 abonnés	2624 vues par mois	428 interactions

## Dans la Presse :

- [La Ressourcerie créative de Lyon a fêté son premier anniversaire](#), Le Progrès, 08 juin 2023

- [Podcast sur la Ressourcerie Créative de Lyon avec G rald Bouchon, Lyon Demain](#), 6 juin 2023
- [TROUVAILLES : La Ressourcerie Cr ative de Lyon](#), blog de Maman Lyonnaise, 28 mars 2023
- [La Ressourcerie cr ative de Lyon toujours en qu te de b n voles](#) Le Progr s Lyon, 18 janvier 2023
- [La Seconde Main Solidaire](#) Grains de Sel N 174, d cembre 2022
- [La Ressourcerie Cr ative de Lyon, en plein c ur de Gerland](#), La Gazette de Gerland N  70 d cembre 2022
- [Green Friday: et si vous pr parez les f tes autrement ?](#) Le Progr s Rh ne, 25 novembre 2022
- [La Ressourcerie Cr ative met la seconde main au premier plan](#), Magazine Grains de Sel N  172 Octobre 2022
- [Upcycler c'est gagn  !](#) Magazine Elle Lyon 13 octobre 2022
- [La Ressourcerie Cr ative de Lyon d poussi re la seconde main](#), Magazine Agir   Lyon, septembre 2022



## Ev nements Ext rieurs

- **Forum des associations du 7e arrondissement de Lyon**, le 2 septembre 2022 au parc Blandan
- **Gratif ria   l'occasion du Greener Festival**, les 1 et 2 octobre 2022 au Ch teau de Montchat, Lyon 3e
- **Journ e "vis ma vie de b n vole"** avec les salari s de la SNCF
- **Journ e portes ouvertes** le 12 octobre 2022   l'occasion de la 4 me **Semaine Nationale des Ressourceries et Recycleries**
- **Ateliers en origami sapins   l'occasion du Frip'Show** des Ressourceries, le 19 novembre 2022, sur la Place de Valmy, 69009 Lyon
- **Ateliers sapins en origami   l'occasion du Green Friday**, organis  par Envie   la Maison de l'Environnement les 25 et 26 novembre 2022

Venez nous rencontrer au :

FORUM DES ASSOCIATIONS  
LYON 7E ARRONDISSEMENT



le samedi 3 septembre 2022  
au Parc Blandan, Lyon 7e  
de 10H   17H



- **Visite de la Ressourcerie Créative de Lyon avec Mouvement de Palier**, 28 novembre 2022 (20 participants)
- **Atelier sapins en origami au marché de Noël des Girondins**, 14 rue Crêpet, Lyon 7, 3 décembre 2022
- **Collecte pour les jeunes migrants**, partenariat avec l'AMIE
- **[Gratiféria à l'Eco Sport Challenge Lyon](#)** samedi 18 mars 2023, place Lyautey, Lyon 6.
- **Atelier Printanier** avec la **Société Protectrice des Végétaux**, samedi 25 mars 2023 de 14h à 17h, Jardin Girondins, 14 rue Crepet, 69007 Lyon
- **Atelier [Faire sa jardinière en récup](#) avec Mouvement de Palier**, lundi 27 mars 2023 de 18h à 20h à la Ressourcerie Créative de Lyon
- **Le Printemps des Docks** La Sucrière, 49-50 Quai Rambaud ,Lyon, 1-2 avril
  - **Atelier origami** samedi 1er avril 2023 10H30-11H30
  - **Atelier "Montre-moi ton look"** sur le stand du Collectif Cent Façons avec la Ressourcerie Créative de Lyon et Lova, conseillère en image spécialisée seconde main et mode, dimanche 2 Avril de 10h à 17h



- **Forum du bénévolat** au [lycée technologique et professionnel Carrel](#), le mercredi 26 avril 2023
- **Foire de Lyon**, Eurexpo du 6 au 10 Avril 2023 : stand de vente de 16m2 et organisation de deux ateliers petites réparations couture.
- **Gratiféria**, le samedi 13 mai 2023 au **Festival des Transitions** à St Romain au Mont d'Or
- **Ateliers de Pimpage de Vélo**, sur la place Bellecour le dimanche 14 mai 2023, **pour la Convergence Vélo**.
- **Anniversaire / Inauguration** de la Ressourcerie Créative de Lyon 7-8 juin 2023 (voir ci-dessous)
- **AiRT FESTIVAL** Gratiféria les samedi 17 et dimanche 18 juin 2023 au Musée des Tissus, Lyon 2
- **Grande Soirée des Labellisés Lyon Ville Equitable et Durable**, jeudi 6 juillet à la Mairie de Lyon.



## LE 1ER ANNIVERSAIRE DE LA RESSOURCERIE CRÉATIVE DE LYON

Dans le cadre du **premier anniversaire de la Ressourcerie Créative de Lyon**, nous avons organisé, les mardi 6 et mercredi 7 juin 2023 un événement pour fêter les 12 premiers mois d'ouverture !

Il y a eu des hauts et des bas, mais grâce à notre équipe de bénévoles, soutenue par 6 étudiants de l'EM Lyon (qui organisaient ce projet dans le cadre du programme Makers Project) nous avons pu fêter cette étape importante de la vie de la Ressourcerie Créative de Lyon.

### L'Inauguration

Le mardi 6 juin, à 17h, **inauguration de la Ressourcerie Créative de Lyon** en présence des partenaires et soutiens. Discours de la fondatrice Élodie Guéguen-Teil, de [Camille Augey](#), adjointe à la Mairie de Lyon chargée de l'économie durable et locale, de [Séverine Hémain](#), Vice-présidente de la Métropole de Lyon chargée des Politiques d'insertion et de [Clara Thomas et Laurence Chatillon](#) de la [SERL](#). Les discours ont été suivis par la visite de la Ressourcerie Créative de Lyon.

### Soirée festive et tombola

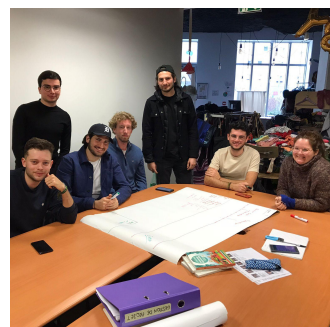
Le soir, nous avons organisé une petite fête sur l'esplanade Gisèle Halimi. Nous avons pu emprunter de nombreuses tables et chaises à la Mairie de Lyon, nous avons décoré l'esplanade, et nous avons invité les habitants du quartier, nos proches et nos clients à venir fêter notre anniversaire lors d'un repas partagé.

Nous avons également partagé les résultats de la Tombola le soir même, et un de nos bénévoles, Maxime, nous a dévoilé ses talents de chanteur et de musicien !

### Des ateliers et une balade

Le mercredi 7 juin, nous avons organisé une balade à la découverte des structures locales qui animent le quartier des Girondins, dans le 7ème arrondissement de Lyon ! Au programme, découverte de Bric-a-Bike, par [Le Foyer Notre-Dame-des-Sans-Abris](#), [la P'tite Distrib](#), [l'Atelier Soudé](#), [le R de Gerland](#) et [GEM NOVA](#) !

L'après-midi, plusieurs structures locales ont animé des ateliers créatifs de manière libre et accessible ! Nous avons la chance d'avoir de la sérigraphie avec [Atelier Chalopin](#), de la couture avec [Les Curieux](#), de la broderie avec [Les Ateliers du Souk](#), un atelier enfants avec [Cabanes](#), et un atelier bijoux en boutons avec La Ressourcerie Créative de Lyon !





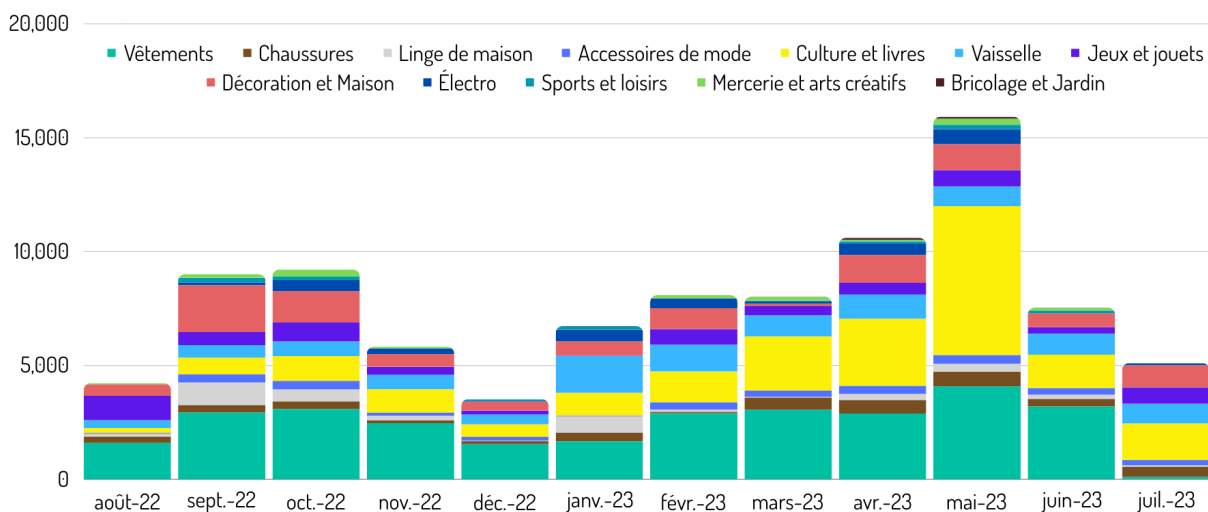
## NOS ACTIVITÉS :

### 1/ L'accueil de dons et le tri

Tonnage collecté de août 2022 à juillet 2023 :

Catégorie	Dons (kg)	Pourcentage des flux
Vêtements	3 037,7	<b>30,13%</b>
Chaussures	479,3	4,76%
Linge de maison	467,7	4,64%
Accessoires de mode	366,4	3,63%
Culture et livres	2 285,0	<b>22,67%</b>
Vaisselle	1 002,7	9,95%
Jeux et jouets	646,8	6,42%
Décoration et Maison	1 139,9	11,31%
Électro	370,9	3,68%
Sports et loisirs	122,9	1,22%
Mercerie et arts créatifs	140,4	1,39%
Bricolage et Jardin	20,7	0,21%
<b>TOTAL</b>	<b>10 080,4</b>	<b>100,00%</b>

Voici le détail par mois :



**En une année, nous avons collecté 10 tonnes de dons, qui ont été estimés à 41 k€ !** Nous remercions chaleureusement tous les utilisateurs qui font vivre l'association avec ces dons en nature.

Comme on peut le voir ci-dessus, deux catégories se distinguent nettement par le tonnage récolté, en effet, 30% des dons sont des vêtements, et 23% sont des livres. Nous recevons tellement de vêtements que nous n'avions plus la place de mettre les nouveaux en boutique. Il nous a donc fallu réfléchir à des stratégies pour résoudre cette problématique.

### Un échec : la saisonnalité à la RCL







En raison du grand nombre de vêtements reçus, et la difficulté de tous les mettre en rayon, nous avons décidé de **tester la saisonnalité** pour voir si les vêtements partaient mieux s'ils étaient triés et mis en rayon par saison (ex. ne mettre en vente les manteaux que pendant les périodes hivernales). C'est une méthode que pratiquent la plupart des ressourceries et boutiques solidaires.

En septembre 2022, nous avons donc décidé de stocker pour l'été suivant tous les éléments d'été et ne pas les mettre en rayon (robes, t-shirts, maillots de bains, shorts, etc. ) afin d'avoir plus de place pour les pulls et les manteaux. Nous n'avions malheureusement pas compté sur la boutique étant pleine lorsque l'été est arrivé de nouveau. En mars nous avons également commencé à stocker pour l'hiver prochain, ce qui s'est révélé tout aussi problématique. Nous avons fini par donner tout notre stock à Notre Dame des Sans Abris car il nous était impossible de le mettre en rayon. Depuis ce moment-là nous avons décidé de **ne pas faire de saisonnalité à la Ressourcerie Créative de Lyon** (hors équipement spécial : skis, palmes, etc.).

### Un projet à succès : les ficelles de couleur

Suite à l'échec de la saisonnalité, nous avons réfléchi à une technique pour **assurer la rotation des stocks**. Nous avons décidé de mettre des **ficelles de couleurs** sur les vêtements en fonction du mois de mise en boutique. En fonction des besoins, nous retirons les vêtements qui sont toujours en boutique au bout de plusieurs mois.

## LAINES DE COULEUR 2023

Mars		Juillet	
Avril		Abîmé : blanc	
Mai		Dern. chance :	
Juin			

Aujourd'hui cette technique fonctionne bien, mais il est **nécessaire de bien former les nouveaux bénévoles** pour qu'ils ne mettent pas les ficelles sur les cintres ou à des endroits non visibles, et qu'ils utilisent les aiguilles à disposition s'il n'y a pas d'étiquette, etc. En juillet 2023, nous retrouvons encore des vêtements sans ficelle et ne savons donc pas quand ils ont été mis en boutique et si nous pouvons le retirer.



## 2/ La boutique solidaire de seconde main

Pour écouler les dons que nous recevons, nous les mettons en rayon dans notre boutique solidaire, qui se veut "chic et attrayante". L'idée est ainsi de toucher un public cible aujourd'hui non sensibilisé ou motivé à l'achat de seconde main et de **changer leur perception et leurs tendances de consommation**.

Année 2022-2023	Contributions	Nbre de pièces	Pourcentage
Accessoires de mode	4 149,10 €	1721	<b>10.02%</b>
Sport et Loisirs	228,00 €	60	0.49%
Chaussures	2 340,70 €	362	5.55%
Culture et livres	2 719,69 €	2304	6.44%
Décoration / Maison	3 521,60 €	1700	8.35%
Électro (DEEE)	999,60 €	224	2.44%
Jardinage	53,75 €	36	0.13%
Jeux et jouets	2 732,80 €	1464	6.52%
Linge de maison	1 325,10 €	555	3.21%
Mercerie et vêtements abîmés	85,80 €	132	0.21%
Vaisselle	3 221,95 €	2029	7.74%
Vêtements	16 726,54 €	4620	<b>39.62%</b>
Autres (+/-)	3 781,30 €	-	9.26%
<b>TOTAL</b>	<b>40 854.13 €</b>	<b>15207</b>	<b>100%</b>

Nous observons que les vêtements représentent 30% des dons qui arrivent à la Ressourcerie et 40% de nos revenus. Les livres, 22% des dons, ne représentent par contre que 6% des revenus. Les accessoires de mode représentent, eux, 10% de nos revenus alors qu'ils ne comptent que pour 3% des dons.

Il serait intéressant pour l'année prochaine d'étudier ces chiffres en détail pour voir quels enseignements nous pouvons en retirer, et peut-être modifier les prix ou les taux d'occupation de la boutique en fonction des revenus.

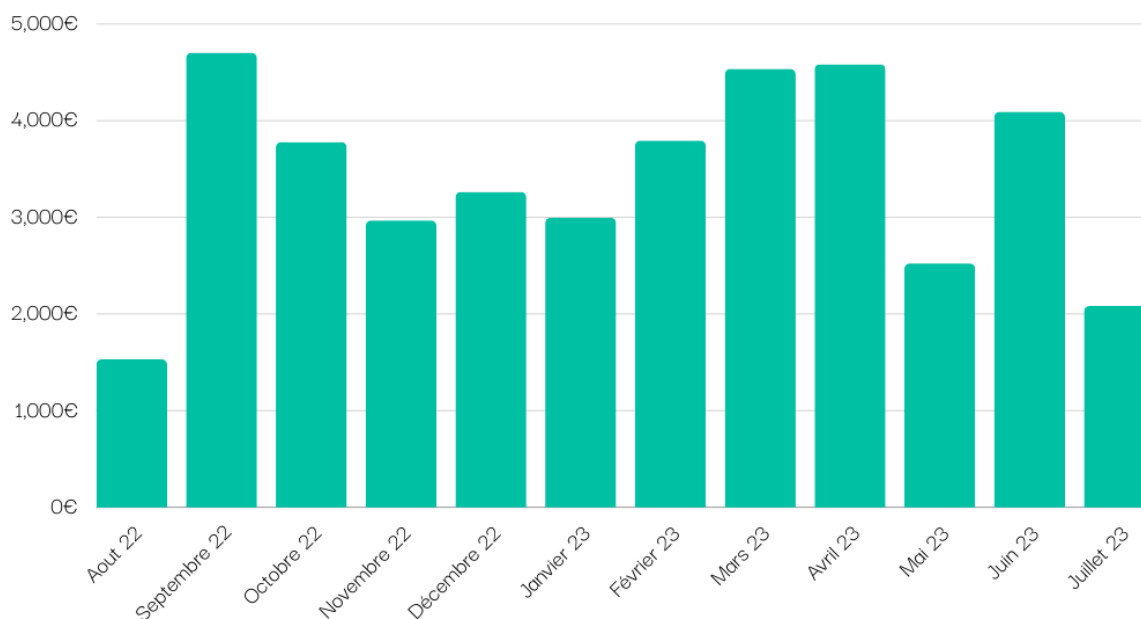
### Les prix

Les prix des catégories d'objets dans les référentiels ont été établis suite à de nombreuses réunions et ne sont plus voués à être modifiés. Nous ajouterons cependant des prix au référentiel en fonction des besoins et des arrivages.

## Saisonnalité et augmentation des contributions

Lorsque nous observons les contributions par mois depuis le début de l'ouverture de la boutique, nous observons une **augmentation progressive depuis l'ouverture en juin 2022, jusqu'à avril 2023**.

En janvier 2023 nous observons une baisse des ventes, probablement due aux achats de Noël le mois précédent. En mai, une forte baisse est probablement due aux nombreux jours fériés ce mois-ci. En août 2022 et juillet 2023, les baisses s'expliquent par la fermeture pendant 2 semaines chaque mois.



Voici le détail par mois, avec notamment le **panier moyen assez élevé, à 8,43€ en moyenne**, mais qui reste plus bas que la moyenne de l'Observatoire National des Ressources et Recycleries 2022, de 12,10€.

	Aug 22	Sep 22	Oct 22	Nov 22	Dec 22	Jan 23	Feb 23	Mar 23	Apr 23	May 23	Jun 23	Jul 23
<b>Nb clients par mois</b>	147	447	474	364	549	356	569	547	518	296	505	225
<b>CA mensuel</b>	1,531€	4,704€	3,779€	2,968€	3,264€	2,996€	3,795€	4,536€	4,585€	2,524€	4,091€	2,083€
<b>Panier moyen</b>	10.41€	10.52€	7.97€	8.15€	5.94€	8.42€	6.66€	8.29€	8.85€	8.53€	8.10€	9.26€

En termes de **clientèle**, nous avons une clientèle de quartier fidèle, que nous voyons passer très régulièrement en boutique, mais de plus en plus de personnes viennent d'un peu plus loin que le quartier pour venir à la Ressourcerie. Peut-être l'opportunité pour l'année prochaine de faire un sondage afin d'en savoir plus ?

## Organisation de braderies :

Ayant accroît notre notoriété depuis l'ouverture de la boutique en juin 2022, nous avons de plus en plus de dons, mais cependant les sorties restent trop basses pour les amortir. Ceci était prévu d'avance et est un souci auquel toutes les Ressourceries et boutiques solidaires sont confrontées. Pour y pallier, nous avons décidé d'**organiser des braderies** (-50% sur toute la boutique ou sur une catégorie en particulier).

La première braderie était le 14 septembre 2022, et nous en avons organisé une à peu près chaque mois. Les 6-8 février 2023, nous avons testé une **semaine entière de braderie**, ce qui a donné 33% de notre CA mensuel, donc nous avons décidé de reproduire ce modèle tous les mois.

En termes de braderie thématique, nous avons organisé une **vente de livres au kilo** à l'occasion de la **Semaine du Polar** de Lyon. 2€ le kilo, du 27 au 30 mars 2023 qui a été très apprécié.

**Les braderies, en plus d'augmenter les contributions, sont un moyen pour nous de sensibiliser le public, et continuer de nous faire connaître.** Cependant nous remarquons que beaucoup en profitent pour donner également, et le ratio don : ventes n'est pas forcément amélioré.



## Agrandissement de nos plages d'ouverture

Le **mardi 29 novembre 2022** nous avons testé des horaires de **12H-18H au lieu de 14H-17H**. Ces horaires sont devenus permanents en janvier 2023. En termes de contributions, il y a encore peu de clients sur cette nouvelle plage horaire (12h-14h), mais tous se disent "très contents" d'avoir un commerce dans le quartier ouvert le midi et le soir.

Pour rappel, nous avons ouvert les portes de la Ressourcerie Créative de Lyon le mardi 7 juin 2022 de 14H à 18H, avec les horaires suivants :

	Lundi	Mardi	Mercredi	Jeudi	Vendredi	Samedi	Nb d'heures d'ouverture
2022	18h-20h	14h-20h	-	18h-20h	-		<b>10h</b>
2023	18h-20h	12h-18h	14h-20h	18h-20h	-	Ouverture exceptionnelle tous les mois	<b>16h +</b>

## Ouverture le samedi :

L'ouverture du samedi est indispensable pour améliorer notre rentabilité financière, mais il est extrêmement difficile de compter sur une équipe de bénévoles, uniquement, pour ouvrir pendant le week-end. L'objectif à moyen terme est d'avoir un salarié à temps partiel, dédié à l'ouverture du samedi. En attendant, nous avons commencé par des **ouvertures exceptionnelles**, pour se faire connaître, améliorer la notoriété, et préparer notre public à une éventuelle ouverture de manière permanente le samedi dans le futur.

**Les ouvertures exceptionnelles les samedis ont lieu en moyenne un samedi par mois depuis 2023.**



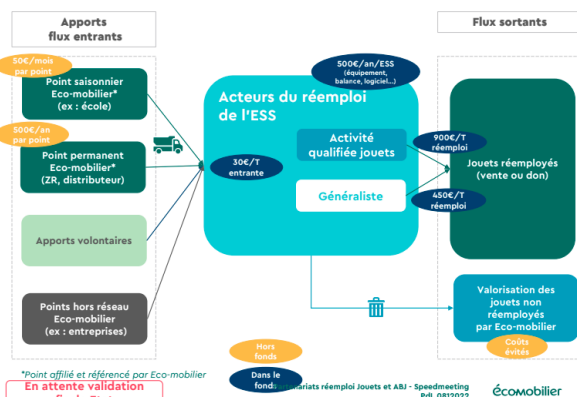
## 3/ Réemploi et nouveau souffle

En 2023 nous avons démarché et obtenu les agréments auprès des **filiales REP** (responsabilité élargie du producteur) suivantes:

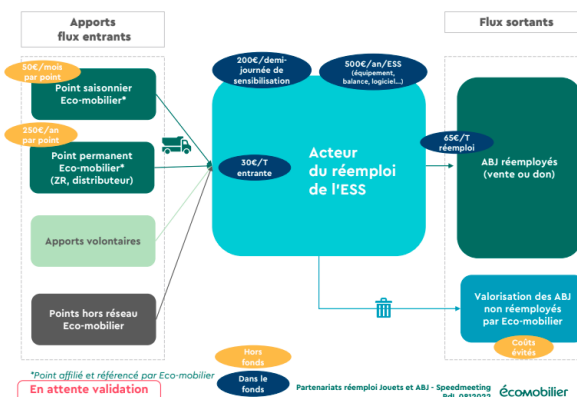
- **Ecologic** (DEEE)
- **Ecomaison** (Jeux/Jouets & Bricolage et jardin (ABJ))
- **Re\_Fashion** (Conventionnement DPAV (détenteur point d'apport volontaire))

Étant donné la petite taille de notre local, nous ne pouvons pas installer des bennes de recyclage et nous ne pourrions donc pas prétendre aux financements pour le recyclage, mais nous n'avons pas vocation à promouvoir le recyclage, étant une **ressourcerie zéro déchet**. Nous pourrions donc prétendre à une **dizaine d'euros par an et par flux, pour le réemploi**. Ces chiffres vous paraissent petits ? à nous aussi ! Le Réseau Régional des Ressourceries est en pleine discussion avec les filiales REP.

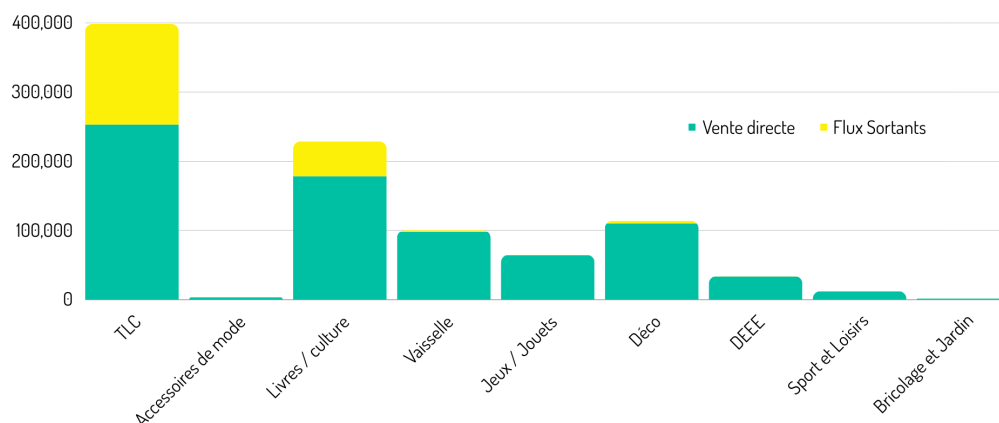
### Jouets : schéma opérationnel et soutiens du fonds



### ABJ : schéma opérationnel et soutiens du fonds



## Détail des flux sortants et taux de réemploi :



en kg	TLC	ACCESS. DE MODE	LIVRES CULTURE	VAISSELLE	JEUX/ JOUETS	DÉCO	DEEE	SPORT	BRICOLA GE	TOTAL
<b>Dons (08/22-07/23)</b>	3 984,74	366,37	2 285,01	1 002,70	646,78	1 139,90	370,92	122,91	161,09	10 080,42
<b>Vente directe</b>	2530,42	364,60	1783,56	980,61	641,51	1101,32	335,82	122,11	159,60	8021,04
<b>Total Flux Sortants</b>	<b>1 454,32</b>	<b>1,77</b>	<b>501,45</b>	<b>22,09</b>	<b>5,27</b>	<b>38,58</b>	<b>35,10</b>	<b>0,80</b>	<b>1,49</b>	<b>2 059,38</b>
Vente indirecte	1381,81	0,00	501,45	0,00	0,00	0,00	0,00	0,00	0,00	1883,26
Déchetterie	12,51	1,77	0,00	22,09	5,27	38,58	30,10	0,80	1,49	112,61
Taux de réemploi indirect	98,18%	99,52%	100,00%	97,80%	99,19%	96,62%	90,54%	99,35%	99,08%	98,25%
<b>Taux de réemploi direct</b>	<b>63,50%</b>	<b>99,52%</b>	<b>78,05%</b>	<b>97,80%</b>	<b>99,19%</b>	<b>96,62%</b>	<b>90,54%</b>	<b>99,35%</b>	<b>99,08%</b>	<b>79,57%</b>

De plus des filières REP, nous avons démarché d'autres structures dans un but de réduction des dons que nous ne pouvons pas revendre, notamment :

- Livres avec **Recyclivre**
- Lunettes de vue avec **Dingue de Lunettes**

Comme prévu, le textile est aujourd'hui la plus grosse difficulté, en particulier le textile abîmé. Pour y répondre nous avons fait deux choses :

1. Nous avons démarché la **Fripe Rhodanienne**, qui vient acheter à 0,35€/kg les tonnages invendus retirés de la boutique au bout de plusieurs mois, et à 0,10€/kg les vêtements, sacs et chaussures abîmés (mais pas trop déchirés).
2. Nous avons également installé un **nouveau portant** dédié aux **vêtements abîmés**, afin que les couturiers-ères et upcyleurs-euses puissent profiter de matériaux de récupération à petits prix. Nous piochons également dedans lorsque nous avons des ateliers créatifs.



## 4/ Ateliers de création et de réparation

Dans notre espace dédié aux ateliers, nous avons une magnifique table de réunion récupérée à la SNCF, qui peut accueillir 12 participants, et qui peut aller jusqu'à 20 personnes pour une réunion sans travaux manuels.

Notre objectif via ces ateliers, est de **transmettre les connaissances et de sensibiliser au réemploi**

Nous y organisons plusieurs types d'ateliers :

- Les **ateliers de réparation** sont l'occasion pour les participants d'apprendre à réparer leurs biens, à l'aide du matériel disponible à la ressourcerie. Il nous arrive également d'organiser des ateliers de réparation par les bénévoles, pour réparer des biens qui arrivent abîmés à la Ressourcerie. Ces biens réparés sont ensuite remis en boutique.
- Nous organisons également des **ateliers de création** à partir du matériel donné à la ressourcerie..

Aujourd'hui nous sommes encore peu connus et nos ateliers sont encore parfois annulés faute de participants. Cependant, nous avons **de plus en plus de participants** et nous notons un engouement particulier pour les **ateliers de couture** (en particulier nos Cafés Couture mensuels) avec des habitués qui commencent à venir régulièrement pour travailler sur leurs projets, dans une atmosphère conviviale et partager leurs connaissances.

La communication étant absolument essentielle, nous avons décidé d'ouvrir les ateliers - organisés par nos bénévoles - gratuitement à nos bénévoles. Cela permet une plus grande participation, de super photos que nous partageons par la suite, et évidemment une gratification du travail de nos bénévoles.

Nombre d'ateliers	Nombre de participants	bénévoles participants	CA total pour l'année
69	120	100	1,197€





## Ateliers organisés par des intervenants extérieurs :

Nous proposons à des animateurs-trices, de bénéficier de notre salle d'atelier -contre 5€ de contribution par participant- pour organiser leurs propres ateliers, ce qui est très utile lorsqu'ils-elles n'ont pas de salle d'atelier attitrée. Ceci permet également aux deux parties de se faire connaître du public de l'autre !

- [Broderie pour réparer ou customiser des articles en tissu !](#) avec [Jen Brode](#) 26 octobre 2022
- [Atelier interactif : découvrir les fibres textiles](#), avec [Elsa Dorça](#), 9 novembre 2022
- Un mercredi sur deux l'association [Cabanes](#) organise des ateliers parent-enfant à la Ressourcerie
- [Atelier de co-réparation d'appareils électriques et électroniques](#), avec [Atelier Soudé](#), les 01/03 et 7/03/23 (10 participants et 4 bénévoles)
- [Ateliers de visible mending](#) avec [Olivia Ferrand](#), les 26/04/23, 14/06/23, 06/07/23
- [Atelier Printanier](#) avec la [Société Protectrice des Végétaux](#), samedi 25 mars 2023 de 14h à 17h, Jardin Girondins, 14 rue Crepet, 69007 Lyon (10 participants + 5 bénévoles)
- [Atelier Faire sa jardinière en récup avec Mouvement de Palier](#), lundi 27 mars 2023 de 18h à 20h à la Ressourcerie Créative de Lyon (7 participants + 3 bénévoles)

## **5/ Service de mise à disposition d'objets d'utilisation occasionnelle**

L'idée avec le service de mise à disposition d'objets d'utilisation occasionnelle est de **réduire les achats de choses que nous n'utilisons que très occasionnellement** (outils, perceuse, appareil à raclette, service vaisselle pour 30 personnes, vêtements de fête/de cérémonie, etc.) et ainsi se **désencombrer** et **maximiser leur utilisation** via le partage, c'est le principe de **l'économie de la fonctionnalité**.

Nous avons fait très peu de communication autour de ce service pour le moment. Nous comptons avoir un espace réservé dans le nouveau site web où il était possible de réserver directement son objet, mais une page web de ce type coûtant 16k€, nous avons décidé d'opter pour une autre solution ! Nous avons donc mis les photos de différents éléments sur le site web, et rédigé des **contrats de location**, qui se trouvent à la caisse. **En plus de pouvoir réserver les biens sur le site web, n'importe qui peut également emprunter n'importe quelle merveille qui se trouve en boutique !** Par exemple des chaussures, un sac à main, un vêtement d'occasion, des jeux de sociétés, des DVDs, etc.

Pour l'année prochaine, nous comptons booster notre communication et tripler le nombre d'emprunts !

### Bilan du service de location :

	2022-2023
<b>Nbr d'emprunts</b>	10
<b>Nbre d'éléments loués</b>	270
<b>Contributions</b>	135€

## DYNAMIQUE DE LA VIE ASSOCIATIVE :

De nombreux bénévoles ont rejoint l'activité depuis la rentrée de septembre. En juillet 2023, nous sommes **106 participants** sur le groupe Whatsapp des bénévoles de la Ressourcerie, une forte augmentation depuis décembre 2021 (65). Une **trentaine de personnes sont des bénévoles actifs** qui viennent toutes les semaines à la Ressourcerie, et bien plus participent ponctuellement sur des projets ou événements.

Aujourd'hui le Conseil d'Administration est peu actif, mais le bureau, composé de trois personnes (Elodie Guéguen-Teil, présidente, Fanny Reverchon, trésorière et Sophie Renard, secrétaire) reste actif et prend les décisions financières importantes.

### Recherche de bénévoles

Afin de faciliter l'accueil de nouveaux bénévoles, qui se faisait de manière individuelle auparavant, la présidente et fondatrice, Elodie Guéguen-Teil, organise, à minima 1 fois par mois, **une réunion d'accueil** où tous-tes peuvent venir. Ces réunions ont beaucoup de succès, avec en général une dizaine de participants par réunion. Les trois quarts reviennent à la Ressourcerie, et un quart deviennent des bénévoles actifs.

Pour comprendre le faible taux d'engagement, nous avons organisé un petit sondage au sein des bénévoles. 24 personnes ont répondu et la plupart (60%) sont pleinement satisfaits et n'ont rien à redire. De nombreuses propositions et suggestions ont été retenues pour améliorer l'organisation (ex: amélioration du lien entre les différentes équipes, tableau "à faire", plus de temps conviviaux, etc.)

Pour compenser le départ de plusieurs bénévoles actifs et réguliers (formation, entraînement, etc.), nous avons cherché des solutions. Nous avons notamment organisé un partenariat avec **l'École de Management de Lyon** (EM), avec lesquels nous sommes partis sur deux approches différentes :

- Proposition aux élèves de l'EM de faire leurs 100 ou 50 heures obligatoires **d'Engagement Responsable** à la Ressourcerie Créative de Lyon (au moins 30 étudiants ont participé aux 2 réunions d'accueil de nouveaux bénévoles organisées en mars 2023)
- Partenariat avec **SolidaTerre**, association étudiante au sein de l'EM, qui a publié notre offre de bénévolat sur des plateformes gratuites disponibles (jeuxaider.gouv), en publiant des offres de bénévolat spécifiques (ex: comptabilité ou communication) ou générales (ex: tri et mise en rayon) ainsi que ponctuelles (ex: Foire de Lyon et autres événements)



RÉUNION  
D'INFORMATION  
BÉNÉVOLES



## Les missions des bénévoles

Les **missions proposées sont extrêmement nombreuses et variées** :

- Sur place : accueil en boutique, caisse, tri, mise en rayon, ateliers, gestion du service de prêt, etc.
- « back office » : communication, comptabilité, recherche de financements, rédaction, etc.
- Ponctuelles (souvent le week-end) : ateliers ou Gratiferias pour festivals, gestion d'un stand, etc.

Grâce à notre organisation participante, les bénévoles qui le souhaitent ont la possibilité d'aider à la gestion de la ressourcerie et de participer au processus de prise de décision.

## La gouvernance en sociocratie

*“La sociocratie est un mode de gouvernance partagée qui permet à une organisation, quelle que soit sa taille, de fonctionner efficacement selon un mode auto-organisé caractérisé par des prises de décision distribuées sur l'ensemble de la structure”<sup>1</sup>*

Organisés par **groupe de travail**, les bénévoles de la Ressourcerie Créative de Lyon ont un pouvoir de décision sur l'organisation et l'amélioration des processus internes. Certains groupes, comme la Commission Ateliers, sont même **autonomes financièrement** et peuvent utiliser les revenus engendrés par les ateliers pour acheter matériaux ou outils nécessaires aux ateliers.

Il existe aujourd'hui 6 groupes plus ou moins actifs :

1. **Gestion financière** (recherche de financements, développement de nouvelles offres auprès d'entreprises)
2. Organisation de la **boutique et de l'arrière boutique** (gestion des flux, rangement, etc.)
3. **Communication et événementiel** (création visuelle, affiches, flyers, visuels des ateliers, articles sur le site web, communiqués de presse, création de contenu pour les réseaux sociaux, etc.)
4. Organisation des **ateliers** (planning, contenu, matériel, etc.)
5. Administration du **service de mise à disposition de matériel d'utilisation occasionnelle** (sélection des items, création du contrat)
6. Partenariats et **“nouveau souffle”** (dénicher des personnes physiques ou morales qui pourraient acheter ou utiliser des choses que nous ne pouvons pas mettre en vente car trop abîmées)

En recrutant des bénévoles, nous cherchons notamment à **automatiser le fonctionnement de la ressourcerie**, et à **faire monter en responsabilité** les bénévoles qui le souhaitent. Ainsi, les bénévoles s'occupent d'organiser les divers événements en interne comme en externe (ateliers, Foire de Lyon, anniversaire/ inauguration, etc.).

Pour les étudiants, et jeunes adultes, cela leur permet **d'améliorer leurs compétences et expériences professionnelles**, les personnes en transition professionnelle peuvent également **découvrir de nouveaux métiers**, et nous accueillons de temps en temps des personnes qui ont pour projet de monter des ressourceries ou autres projets associatifs, qui sont friands de participer au fonctionnement général de la

---

<sup>1</sup> <https://fr.wikipedia.org/wiki/Sociocratie>

ressourcerie. Souvent, nous avons des personnes isolées ou en burn out qui nous rejoignent dans un but purement social, et nous sommes très heureux de les voir prendre confiance en eux et retrouver une activité à plein temps !

### Réunions de gestion mensuelles :

Tous les mois, un apéro convivial permet à tous les bénévoles de se retrouver et d'échanger à propos du progrès des divers groupes de travail, des décisions et événements importants, etc.



### Formations et accompagnements

En décembre 2022, Elodie Guéguen-Teil a pu suivre la formation **“Gérer une Ressourcerie”** organisée par le **Réseau National des Ressourceries**. À la suite de cette formation, elle a pu présenter notre Ressourcerie aux participants et à Bruno Anquetil, salarié et formateur au sein du réseau, qui ont été très impressionnés par l'organisation et l'efficacité.



*Les boucles*

Nous avons pu bénéficier d'un accompagnement de 10 mois par **Ronalpia**. Ce programme nommé [Les Boucles](#), permet le développement des initiatives qui construisent l'économie circulaire et solidaire dans la Métropole de Lyon.

### **Evènements administratifs remarquables au cours de l'année :**

Lors de [l'Assemblée Générale en Octobre 2021](#), nous avons modifié les [statuts](#) de l'association et élu un nouveau [CA et un bureau](#).



## Salariés

Il a été convenu pendant l'AG que Elodie Guéguen-Teil serait **indemnisée** pour son travail de dirigeante bénévole, aux ¾ du SMIC tel qu'inscrit dans la législation française. Son indemnisation a débuté le 1er mai 2023. Nous étudions également la possibilité d'avoir un salarié à temps partiel pour ouvrir uniquement les samedis, de 10h à 17h.

## Obtention du label LVED

Nous avons obtenu le label **LVED (Lyon Ville Équitable et Durable)**. Créé en 2010, ce label marque la volonté de la Ville de Lyon d'identifier les entreprises, commerces, artisans, qui répondent de manière pragmatique aux enjeux de la transition écologique et sociale à travers une offre de consommation responsable. Ce label regroupe aujourd'hui 243 entreprises écoresponsables.



## **Intégration sociale de personnes isolées**

Nous avons la chance d'accueillir les bénévoles venant de trois structures sociales différentes :

[Le Valdocco](#) réalise des actions auprès des jeunes en faveur de la prévention, de l'éducation et de l'insertion professionnelle



Le projet [Apprentis Solidaires de l'AFEV](#) vise à permettre à des jeunes, "décrocheurs" ou en panne d'orientation, de bénéficier d'une préparation à l'apprentissage au travers d'un engagement solidaire accompagné.

Le métier du [SESSAD de Fourvière](#) consiste à accueillir, former et accompagner des personnes en situation de handicap, relevant le plus souvent de la déficience intellectuelle



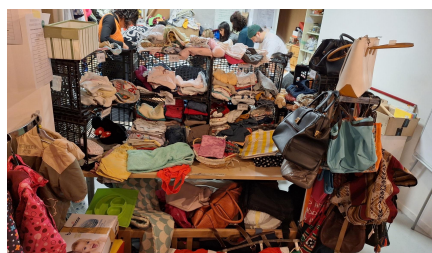
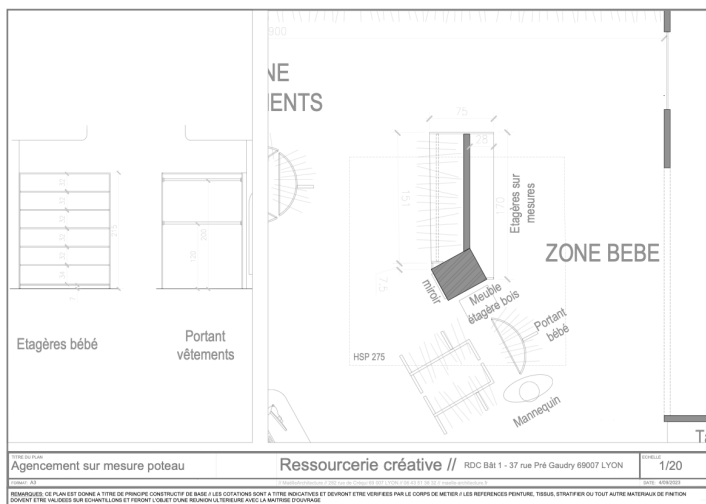
# PROJETS POUR L'ANNÉE 2023-2024

L'année qui vient, nous avons **trois objectifs principaux** :

**Le premier** est d'**asseoir notre autonomie financière**. Pour cela nous avons fait une demande de formation à Ronalpia "Accès au financements pour les Ressourceries," et **nous comptons ouvrir le samedi de façon permanente**, grâce à l'embauche d'un-e salarié-e à temps partiel. Pour y parvenir, nous avons fait une demande de subvention de 15 000€ à la Métropole de Lyon, via la Fondation de Soutien à l'Innovation Sociale. Ceci nous permettra d'augmenter les contributions de manière significative, et potentiellement de réfléchir à l'embauche d'un-e salarié-e à temps plein pour faire l'ouverture tous les jours de 10h à 18h.

**Le deuxième** est de **finir l'aménagement du local**, notamment :

- Installer la **porte vitrée** qui sépare l'atelier de la boutique (5000€)
- Concevoir une **étagère sur mesure** (3000€) pour accueillir les **vêtements de bébé**, et, de l'autre côté du mur, une double tringle pour y mettre les **vêtements de sport et les pyjamas**. Cela nous permettra de libérer un espace précieux ainsi que les espaces de passage, aujourd'hui difficiles à pratiquer pour les personnes à mobilité réduite en fauteuil.



- Installer une étagère KALLAX issue du réemploi pour mieux organiser et mettre en valeur le **linge de maison**.

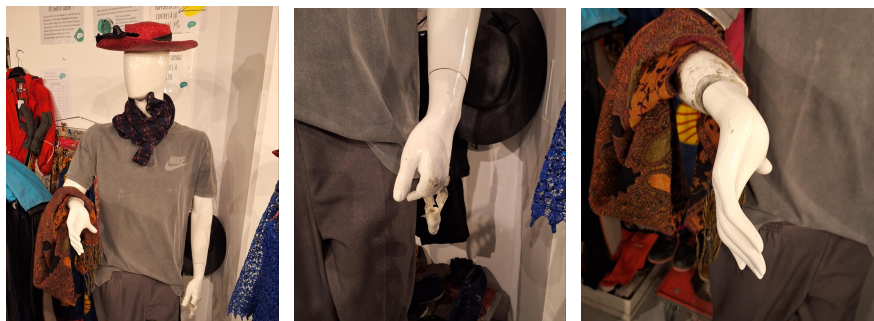


Idée en s'inspirant du travail de Steph Page en home organising, <https://www.justanothermummyblog.com/how-to-organise-your-lin-en-closet/>

- Mettre en place une **solution uniforme de rangement pour les chaussures**. L'idée est d'utiliser des Billy uniformes pour que ce soit plus joli, et plus attrayant.

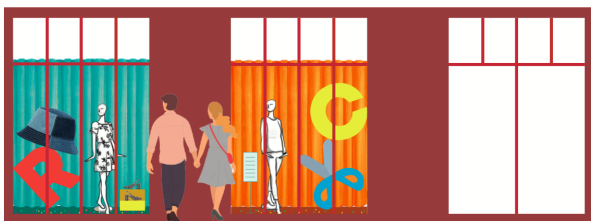


- **Réparation des mannequins**, notamment Gérard qui est en mauvais état et mériterait d'être réparé:



- **Installation d'une nouvelle vitrine**, conçue par Mathilde, bénévole à la Ressourcerie.

LA RESSOURCERIE CREATIVE DE LYON  
Pinata Party / MISE EN SITUATION



Pour financer une partie de ces travaux, nous avons fait **une demande de financements** en répondant à l'AMI de Refashion (11k€).

**Le troisième objectif** est de **continuer à améliorer notre taux de réemploi**, et pour cela nous avons :

- Répondu à l'AMI de Ecologic (salarié mi-temps pour la gestion des D3E)
- Fait une demande de subvention pour le PATR (subvention d'ateliers gratuits)

# RAPPORT DE GESTION FINANCIÈRE

## À quoi servent les contributions ?

Les contributions financières des utilisateurs et bénéficiaires, permettent de payer nos charges d'exploitation (63 195,05€), notamment la location immobilière (23 865,97€), ce qui nous permet d'avoir un local où exercer nos missions d'accueil de personnes isolées et de sensibilisation au réemploi.

## Réfection des comptes

Lors de nos interactions avec RDI, nous avons remarqué que notre comptabilité avait quelques lacunes, certains montants étaient sur les mauvaises lignes. Nous avons donc demandé à un [cabinet comptable, Edmé](#), spécialisé dans l'associatif, de refaire nos comptes depuis 2020.

## Partenaires financiers

Nous avons mis en place un partenariat avec **Lilo**, un moteur de recherche solidaire. Voici le bilan au bout de 6 mois ; 212 personnes soutiennent notre collecte à date, 18€ collectés

A titre indicatif, les projets sur Lilo mobilisent en moyenne 400 personnes (jusqu'à 100€) dans les 6 mois suivants la publication de leur collecte. Nous avons donc besoin de développer notre audience sur Lilo, et booster la collecte.

Au sujet d'**Emrys**, nous avons 11 parts et 6758245 parts totales, nous avons à présent besoin de comprendre comment fonctionne la collecte !

## Aides financières obtenues

La totalité des aides financières peuvent s'étaler sur plusieurs années, notamment dans le cas des subventions.

- [Fondation Terre d'Initiatives Solidaires](#) 4 500€
- ADEME : demande de solde de 28 694,25€ en cours
- Subvention Régionale de fonctionnement : demande de solde de 32000€ en cours

